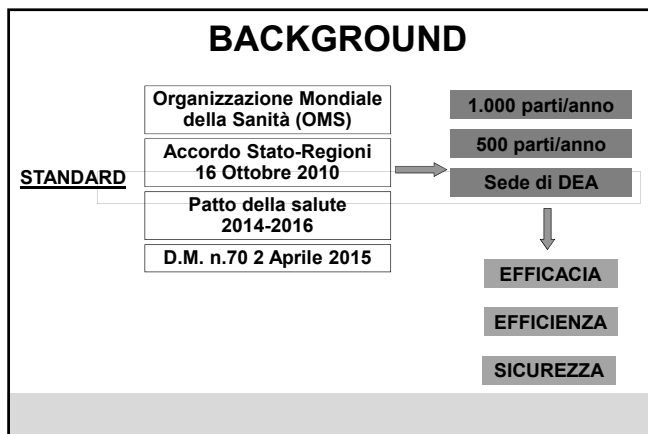


11ª Conferenza Nazionale GIMBE
 SSN: uno per tutti, tutti per uno
 Bologna, 4 marzo 2016

Riorganizzazione dell'area materno-infantile: il day service in risposta alla chiusura del punto nascita

Flavio Boraso
 Direttore Generale ASLTO3




BACKGROUND

	OSPEDALE DI SUSÀ Numero di parti					
ANNO	2010	2011	2012	2013	2014	2015*
N° parti	408	386	332	189	135	92*

*gennaio-novembre

- ### OBIETTIVO
- Chiudere un punto nascita e riconvertirlo per una risposta più appropriata e sicura
 - Realizzare il **Day Service Materno-Infantile** quale servizio innovativo per tutelare la salute della donna e del bambino

- ### COSA CAMBIA
- ➔ Unico punto nascita presso l'Ospedale "cardine" dell'ASLTO3 - Rivoli
 - ➔ Stop attività di ricovero di ostetricia (no attività di parto)
 - ➔ Stop emergenza/urgenza ostetrica e pediatrica
 - ➔ Stop nido
 - ➔ Stop attività chirurgica ginecologica in ricovero ordinario, ma in regime di Day/Week Surgery
- 

- ### METODI
- #### FASI OPERATIVE
1. Analisi del bisogno ostetrico-ginecologico-pediatrico
 2. Definizione del modello organizzativo e delle risorse necessarie
 3. Definizione di protocolli interni e protocollo emergenza con il servizio 118 regionale
 4. Percorso formativo per i professionisti e operatori
 5. Percorso informativo per la popolazione/enti locali

RISULTATI NUOVO MODELLO ORGANIZZATIVO

AREA PEDIATRIA	AREA OSTETRICA-GINECOLOGIA
PACC POST DIMISSIONE	PACC GRAVIDANZA FISIOLGICA
PACC PATOLOGIA COMPLESSA	PACC MENOPAUSA
PACC PRERICOVERO CHIRURGICO	PACC GINECOLOGICO

RISULTATI NUOVO MODELLO ORGANIZZATIVO

PRESTAZIONI	ORE SETTIMANALI	
	Punto nascita	Day-service
Ostetrico-ginecologiche	37	61
Pediatriche	18	59

RISORSE UMANE	Punto nascita	Day service
Ostetriche	7	2
CPS Infermiere Pediatrico	7	2
Puericultrici	1	1
CPS Infermiere	8	1
Totale	23	6

RISULTATI RIALLOCAZIONE RISORSE UMANE

	Δ	RIALLOCAZIONE
Ostetriche	5	(+1) Consultori territoriali (+4) H Rivoli
CPS Infermiere Pediatrico	5	(+3) Consultori territoriali (+2) H Rivoli
CPS Infermiere	7	(+1) PS (+5) Day/Week Surgery H. Susa (+1) Servizio multispecialistico H.Susa
TOTALE	17	

RISULTATI PERCORSO INFORMATIVO

	22/10	27/10	27/10	27/10	28/10	15/11	28/11	30/11
Preparazione comunicato stampa								
Incontro con i sindacati								
Incontro con operatori sanitari								
Uscita del 1° comunicato stampa								
Invio progetto a Consiglieri Regionali								
Incontro con i sindaci								
Momento informativo con centralini								
Campagna informativa alla popolazione								
Uscita del 2° comunicato stampa								
Uscita del 3° comunicato stampa								
Switch								



A.S.L. TO3
Azienda Sanitaria Locale
di Cuneo e Pinerolo

REGIONE PIEMONTE

OSPEDALE DI SUSÀ
SI INFORMA LA GENTILE UTENZA CHE
DAL 30 NOVEMBRE 2015

IL PUNTO NASCITA E
IL PRONTO SOCCORSO OSTETRICO-GINECOLOGICO
E PEDIATRICO DELL'OSPEDALE DI SUSÀ

SARANNO CHIUSI
CONTEMPORANEAMENTE,
GLI STESSI SERVIZI SARANNO GARANTITI PRESSO
L'OSPEDALE DI RIVOLI

Per informazioni:
➤ OSPEDALE DI SUSÀ: telefono 0122-421212
➤ OSPEDALE DI RIVOLI: telefono 011-955111

I SERVIZI AMBULATORIALI PRE E POST PARTO
SARANNO GARANTITI PRESSO L'OSPEDALE DI SUSÀ



Day Service Materno-Infantile
OSTETRICA - GINECOLOGIA - PEDIATRIA

COMUNICATO STAMPA

IN CORSO DI ULTIMAZIONE I PASSAGGI OPERATIVI PER LA REALIZZAZIONE DEL DAY SERVICE MATERNO INFANTILE A SUSÀ

DECOLLA A SUSÀ IL DAY SERVICE MATERNO INFANTILE: NUOVO MODELLO DI ASSISTENZA

UN NUOVO TRAGUARDO RAGGIUNTO PER IL POTENZIAMENTO DELL'ATTIVITÀ DI EMERGENZA-URGENZA NEL PRESIDIO OSPEDALIERO DI SUSÀ

IL DAY SERVICE MATERNO INFANTILE APRE DEFINITIVAMENTE LE PORTE ALLA POPOLAZIONE

RISULTATI Dati preliminari: accessi H di Susa*

AREA	n. accessi		n. trasferiti H di Rivoli	
	Punto nascita dic 14-gen 16	Day service dic 15-gen 16	Punto nascita dic 14-gen 15	Day service dic 15-gen 16
Ostetrico-ginecologica	141	13	5	8
Pediatrica	367	89	17	13

*chiusura punto nascita 30/11/2015

LIMITI

- Forti resistenze locali
- Assenza di un centro di costo specifico per il nuovo modello organizzativo
- Necessaria formazione specifica (area ostetrica-pediatria) agli operatori sanitari in PS/118
- Fondamentale la continua pianificazione di un percorso di informazione alla cittadinanza e agli enti locali

CONCLUSIONI

- Il nuovo modello organizzativo rappresenta un'opportunità di potenziamento dell'offerta materno-infantile in Valle di Susa
- La definizione di protocolli interni e tra ASL e 118 hanno permesso di gestire in sicurezza gli accessi inappropriati in PS
- La riorganizzazione ha permesso di attivare nuovi setting assistenziali potenziando l'offerta sanitaria del presidio e sul territorio (consultori), grazie alla riallocazione delle risorse
- La campagna comunicativa ha permesso di governare il flusso di utenza verso l'ospedale di Rivali sede di DEA